



RAPORT DE ANALIZĂ
privind opțiunile școlare și profesionale
ale elevilor clasei a VIII-a
pentru anul școlar 2026-2027

1. Prezentare generală

Chestionarul a fost aplicat unui număr de **1379 de elevi** din clasele a VIII-a, în anul școlar 2025–2026. Instrumentul de colectare a datelor a inclus întrebări referitoare la:

- sexul elevilor;
- mediul de proveniență (urban/rural);
- intenția de continuare a studiilor după clasa a VIII-a;
- opțiunile privind specializarea liceală (pentru elevii care au ales continuarea studiilor în județ);
- factorii care au influențat decizia privind parcursul educațional.

Chestionarul a fost aplicat în **88 de unități școlare** (31 de unități din mediul urban și 57 de unități din mediul rural). Activitatea s-a realizat în perioada **noiembrie- decembrie 2025**.

2. Obiectivul analizei - identificarea intereselor și opțiunilor de școlarizare ale elevilor claselor a VIII-a, în vederea fundamentării planului de școlarizare pentru anul școlar 2026-2027.

3. Instrumentul de investigare – chestionar administrat on line.

Sarcina elevilor a fost de a consemna prima opțiune privind filiera, profilul și specializarea aleasă. La completarea chestionarului au participat un număr de **1379** respondenți.

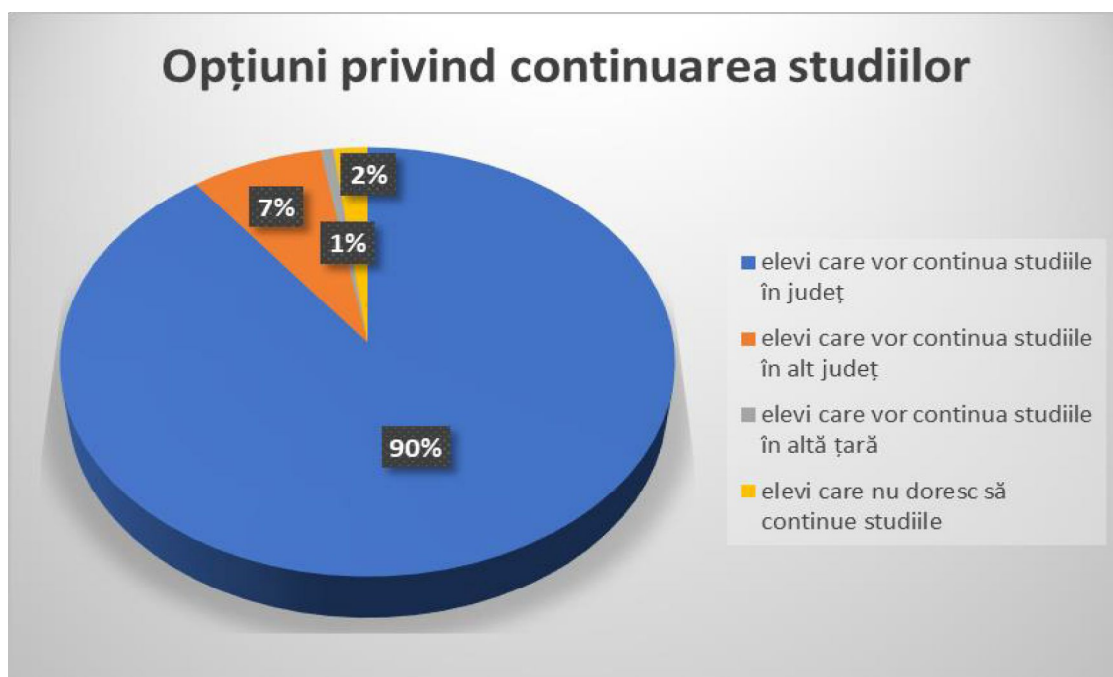
Reprezentarea pe medii de proveniență a elevilor respondenți este următoarea: 47% elevi din mediul urban și 53% elevi din mediul rural (Grafic 1).



4. Analiza datelor

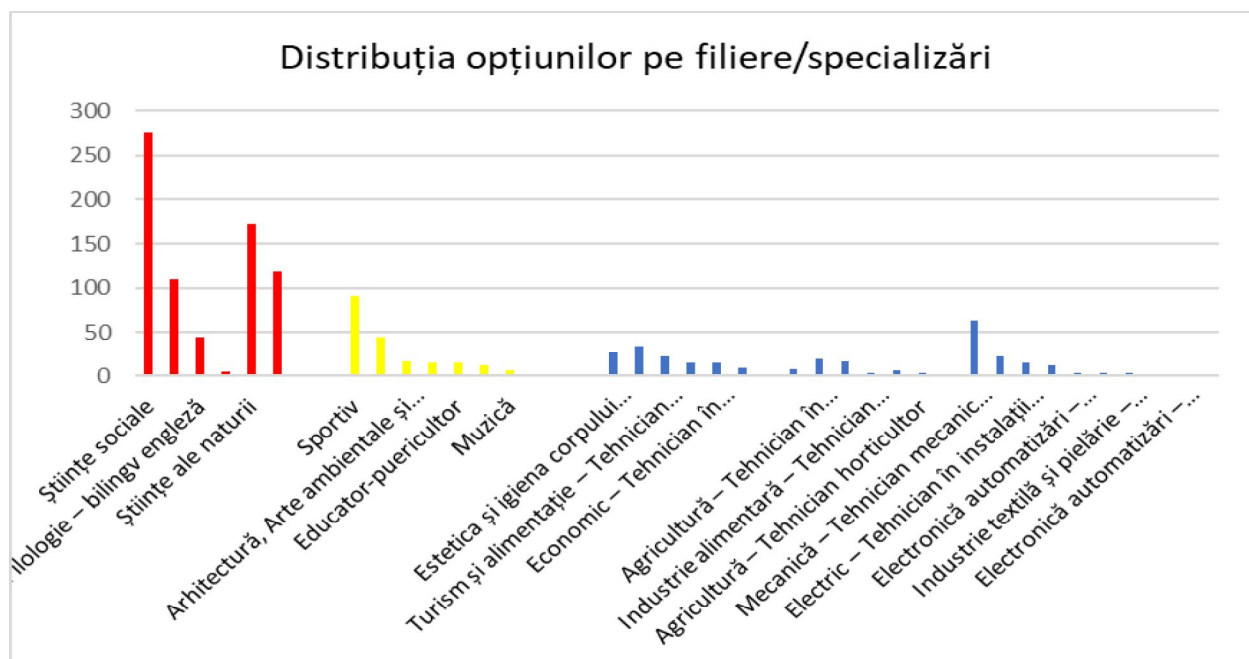
Răspunsurile participanților au fost centralizate într-o bază de date, a cărei analiză a scos în evidență următoarele aspecte:

- Participanții la analiză își exprimă opțiunea de a continua studiile la liceu astfel: **1237** opțiuni în rețeaua școlară a județului și **105** opțiuni pentru continuarea studiilor în alte județe, iar 2% dintre respondenți afirmându-și intenția de a părăsi sistemul educațional.



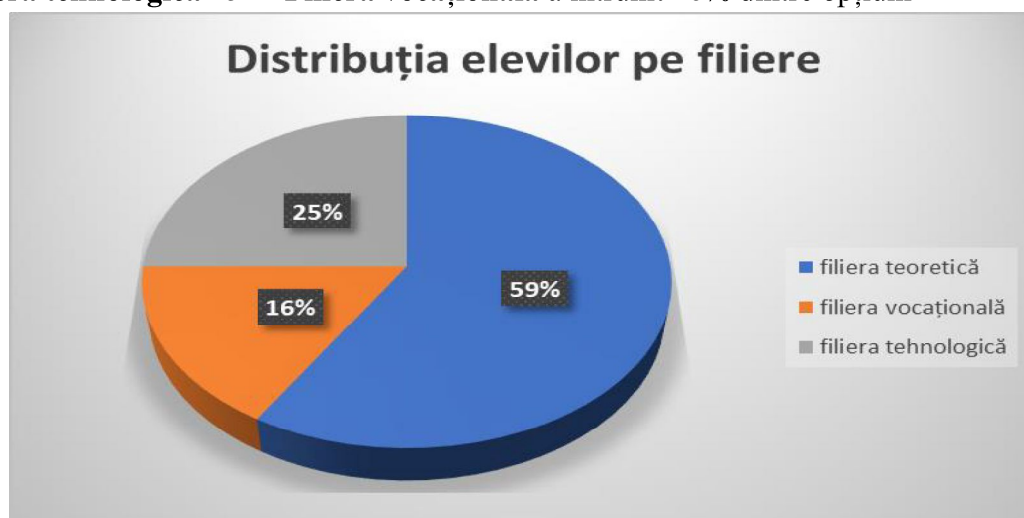
Grafic 2

Distribuția detaliată pe filiere și specializări/domenii a opțiunilor celor **1379** respondenți care au ales traseul liceal este reprezentată în graficul 3:



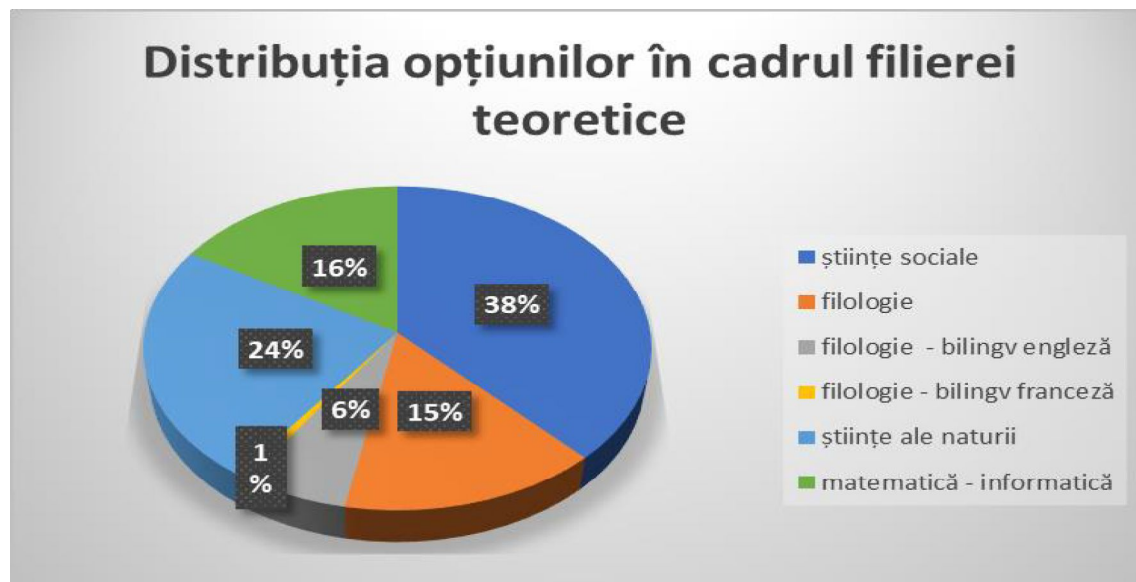
Analiza pe filiere a evidențiat următoarele:

- Filiera cu cea mai mare frecvență de răspunsuri este **filiera teoretică** 59% opțiuni urmată de **filiera tehnologică** 25%. **Filiera vocațională** a întrunit 16% dintre opțiuni.



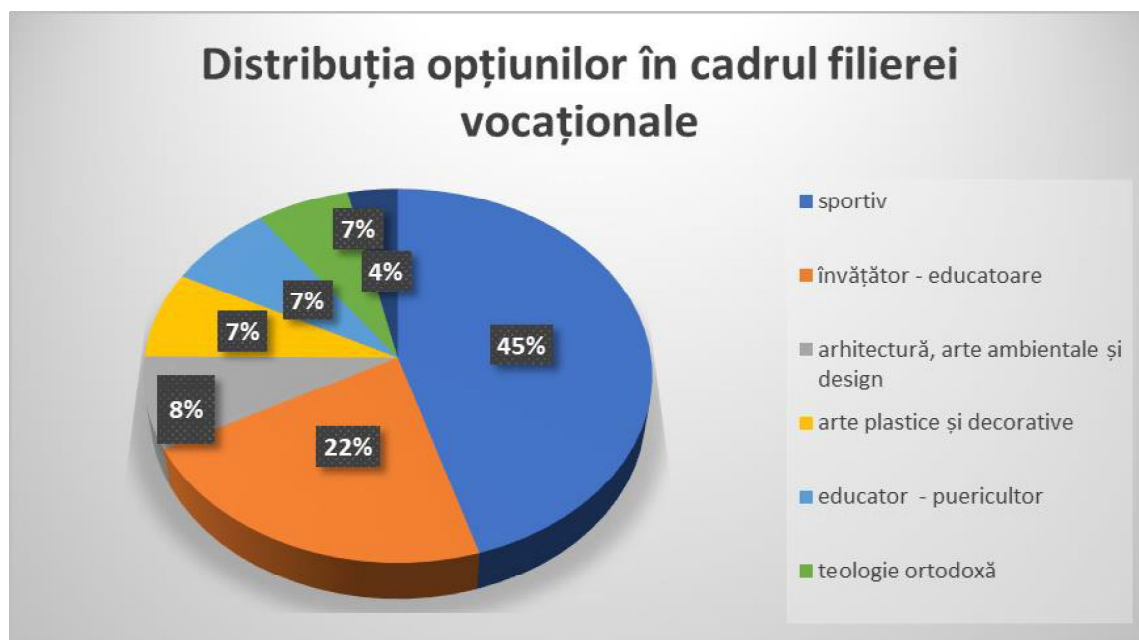
Grafic 4

- În cadrul **filierii teoretice**, pentru *profilul uman* s-au înregistrat 60% dintre opțiuni, iar pentru *profilul real* 40% dintre opțiuni.



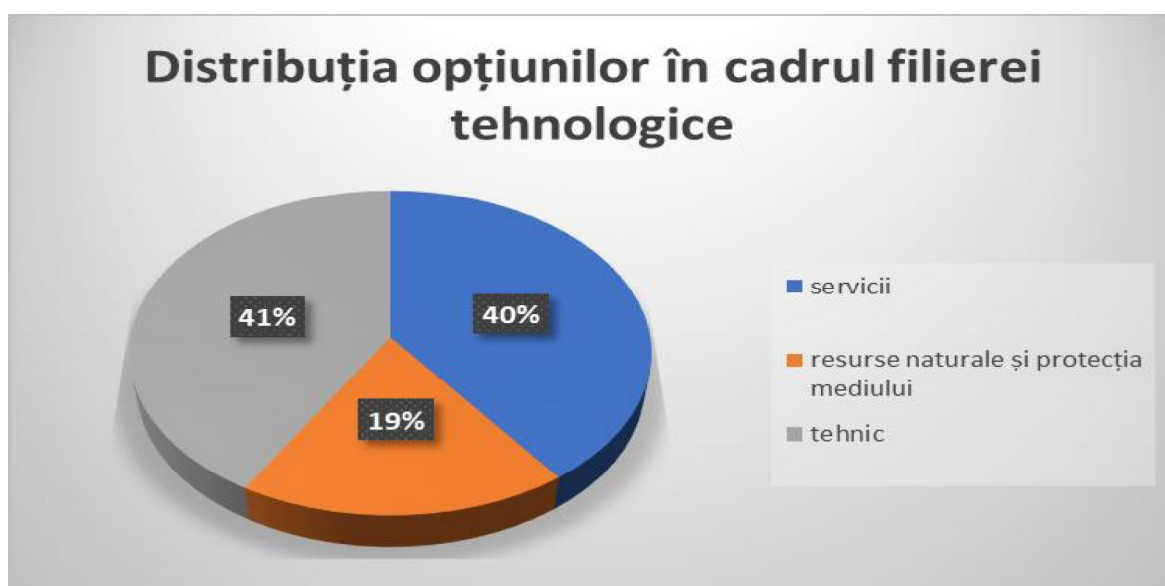
Grafic 5

- Distribuția alegerilor în cadrul **filierei vocaționale** se prezintă astfel: pe primul loc în opțiunile elevilor se află profilul *sportiv* cu 45%, urmat de profilul *învățător-educatoare* cu 22%, și urmează *arhitectură, arte ambientale și design* cu 8%.



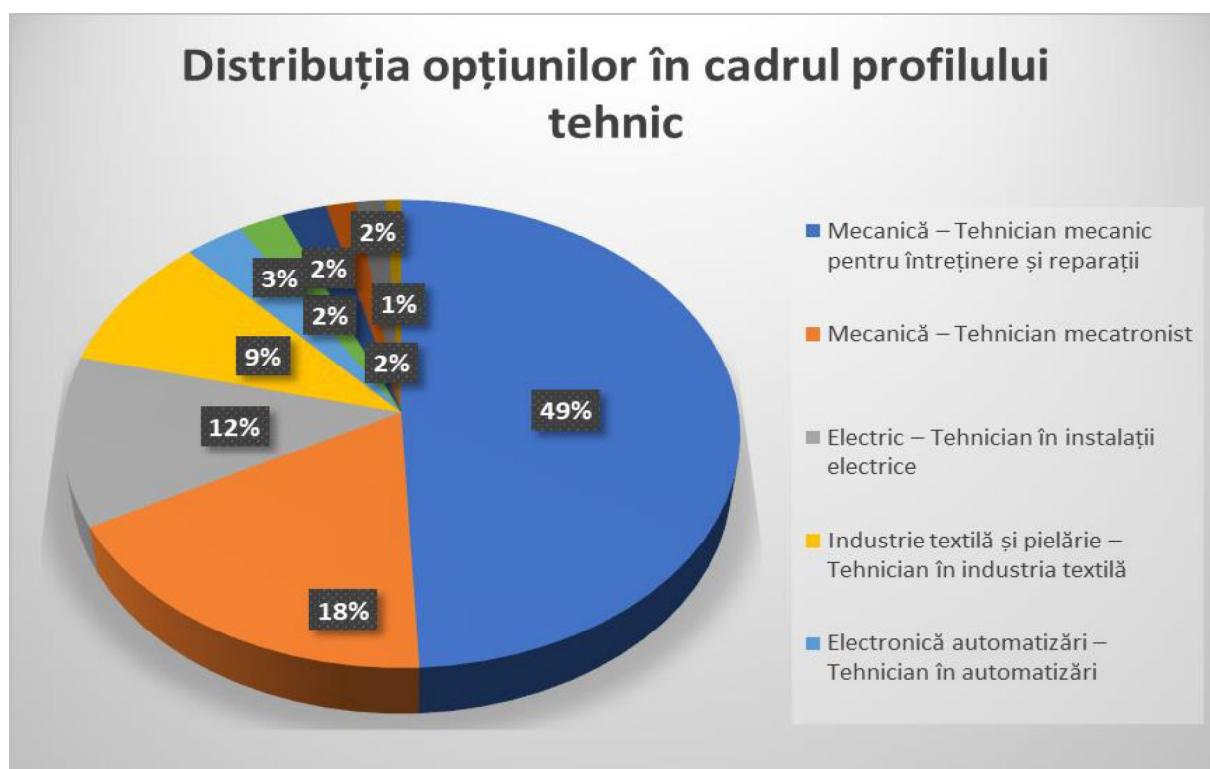
Grafic 6

- Opțiunile elevilor în cadrul **filierei tehnologice** se prezintă astfel: 41% dintre respondenți optează pentru *profilul tehnic*, 40% pentru *profilul servicii* și 19% pentru *profilul resurse naturale și protecția mediului*.



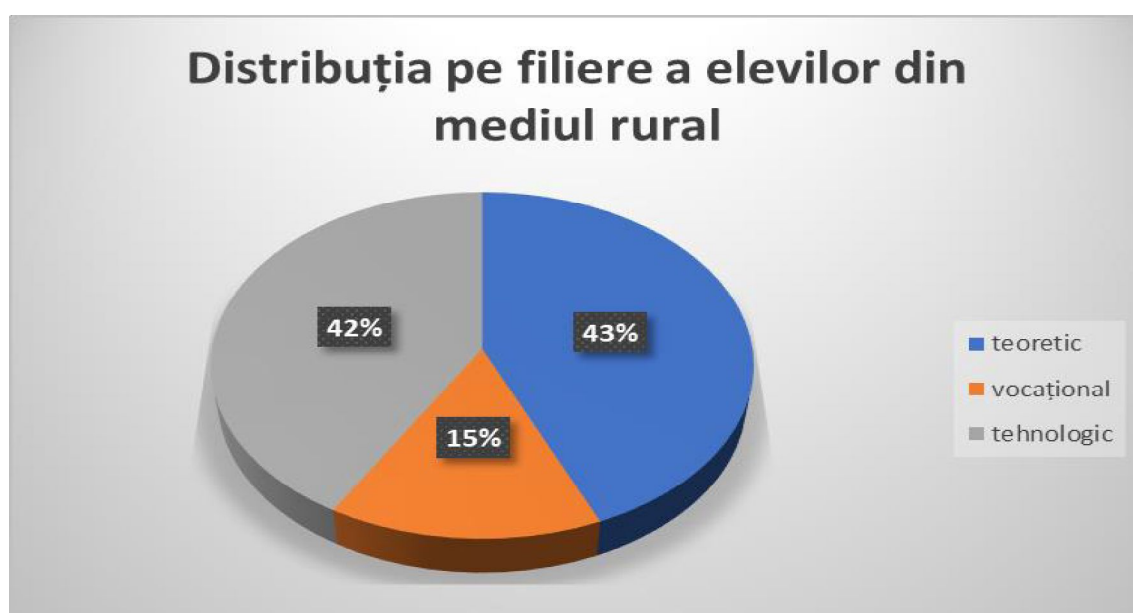
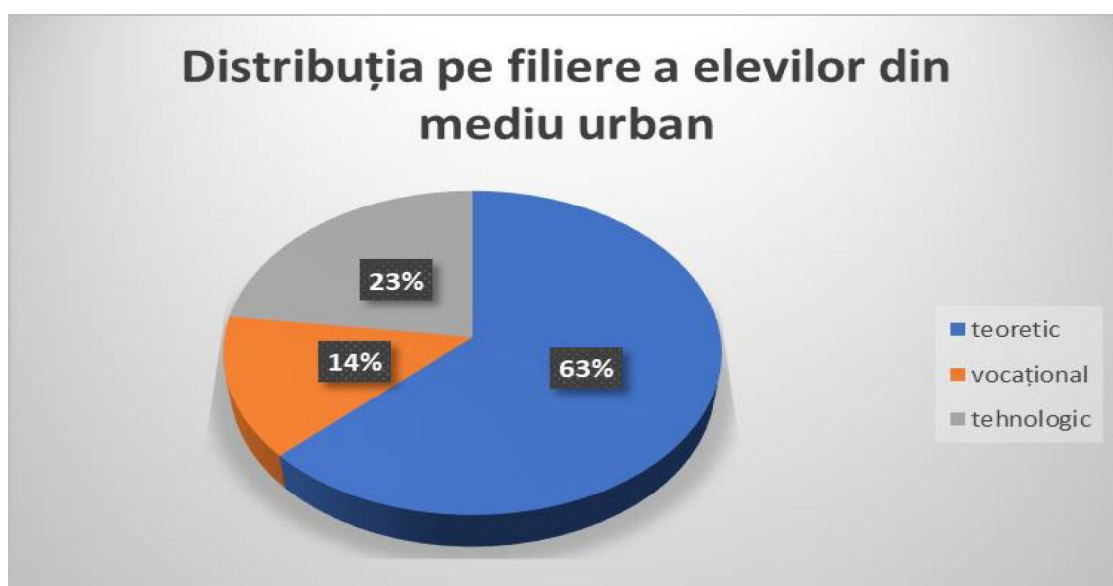
Grafic 7

Distribuția pe domenii în cadrul **profilului tehnic** este următoarea:



Grafic 8

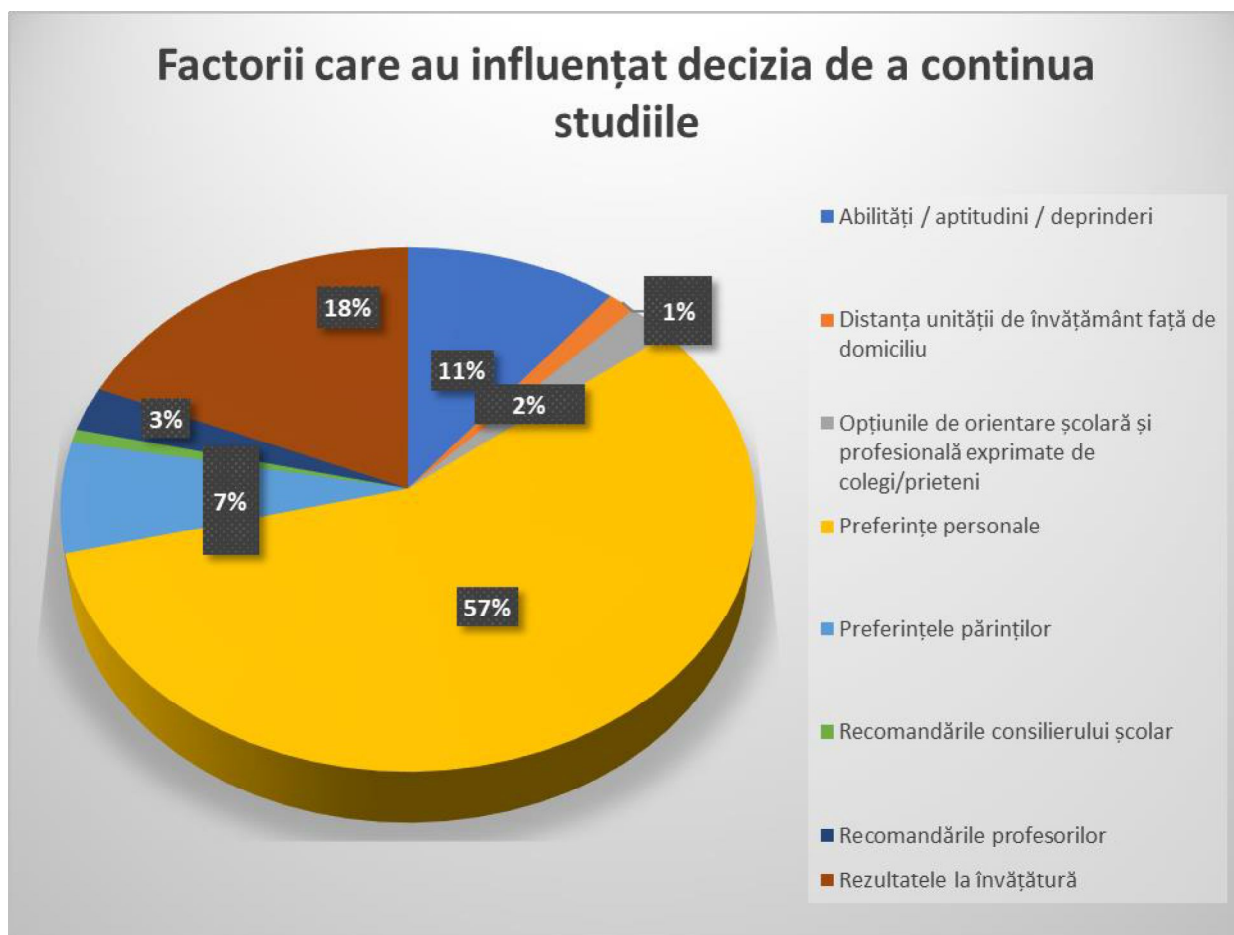
- Cel mai solicitat este domeniul *Mecanică – Tehnician mecanic pentru întreținere și reparații*, cu 49% dintre opțiuni urmat de *Mecanică – Tehnician mecatronist* cu 18%.
- În cadrul **profilului servicii**, în topul preferințelor elevilor se situează domeniul *Economic – Tehnician în activități economice* (28%), urmat de *Estetica și igiena corpului omenesc* –



Grafic 11

▪ Distribuția opțiunilor pe filiere în funcție de mediile de proveniență pune în evidență diferențe de cultură și nivel de aspirație între rural și urban. Astfel, în cazul opțiunilor exprimate de elevii din mediul urban, 63% sunt pentru filiera teoretică, față de 43% opțiuni ale elevilor din mediul rural. Diferențe semnificative se pot observa și în cazul filierei tehnologice unde elevii din mediul rural optează în 42% din cazuri, iar cei din mediul urban în 23%. Pentru filiera vocațională procentul este de 14% pentru mediul urban și 15% pentru elevii din mediul rural.

Referitor la **factorii care au influențat decizia** cu privire la ruta școlară pentru care optează, cel mai mare procent este reprezentat de preferințele personale ale elevilor (57%), urmat de rezultatele școlare obținute (18%) și aptitudinile pe care elevii consideră că le au (11%).



Grafic 12

Cel mai frecvent în intențiile elevilor care nu doresc să continue școala apare găsirea unui loc de muncă, urmată de sprijinirea părinților în gospodărie.



Grafic 13

În urma analizei datelor culese cu privire la opțiunile școlare ale elevilor clasei a VIII-a, putem face următoarele recomandări privind politicile educaționale locale în realizarea planului de școlarizare:

1. Intensificarea activității de informare și orientare cu privire la cursurile școlare cele mai adecvate pentru integrarea optimă și rapidă pe piața muncii.
2. Corelarea ofertei educaționale a liceelor din județ cu oferta de pe piața muncii.
3. Informarea agenților economici asupra posibilităților de dezvoltare a afacerii prin încheierea unui parteneriat cu Inspectoratul Școlar pentru formarea forței de muncă prin învățământul dual.
4. Implementarea unor programe de consiliere și orientare în carieră care să permită autocunoașterea propriului potențial și luarea de către elevi a unor decizii asumate.

Di
Pr
ia Cătălina